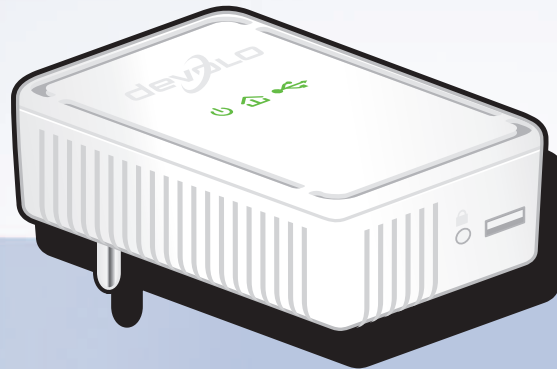


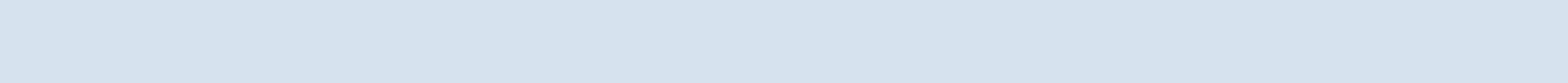


# dLAN<sup>®</sup> 200 AV USB extender



---

devolo dLAN<sup>®</sup> 200 AV USB extender



© 2010 devolo AG Aix-la-Chapelle (Allemagne)

Toutes les informations de ce manuel ont été rédigées après une vérification soigneuse, mais ne peuvent néanmoins garantir les caractéristiques du produit. devolo engage sa responsabilité exclusivement dans les limites stipulées dans les conditions de vente et de livraison.

La transmission et la reproduction de la documentation et des logiciels faisant partie de ce produit, ainsi que l'exploitation de leur contenu, sont interdites sans l'autorisation écrite de devolo. devolo se réserve le droit d'effectuer des modifications à des fins d'améliorations techniques.

**Marques**

HomePlug® est une marque déposée de HomePlug Powerline Alliance.

Mac® et Mac OS X® sont des marques déposées de Apple Computer, Inc.

Windows® et Microsoft® sont des marques déposées de Microsoft, Corp.

devolo, dLAN®, Vianect® et le logo devolo sont des marques déposées de devolo AG.

Toutes les autres marques citées appartiennent à leurs propriétaires respectifs. devolo se réserve le droit de modifier les informations mentionnées sans avis préalable, et ne saurait être tenue responsable d'éventuelles erreurs ou modifications.

**devolo AG**

Charlottenburger Allee 60

52068 Aix-la-Chapelle

Allemagne

[www.devolo.com](http://www.devolo.com)

Aix-la-Chapelle, novembre 2010

# Contenu

<b>1</b>	<b>Avant-propos</b>	<b>5</b>
1.1	Information sur cette documentation	5
<b>2</b>	<b>Introduction</b>	<b>7</b>
2.1	Que signifie dLAN ?	8
2.2	Caractéristiques clés du dLAN 200 AV USB extender	8
2.3	Exemples d'application	9
<b>3</b>	<b>Mise en service</b>	<b>11</b>
3.1	Contenu du coffret	11
3.2	Configuration système requise	11
3.3	Fonctions	13
3.4	Installation des logiciels	13
3.4.1	Logiciels pour Windows	13
3.5	Connecter dLAN 200 AV USB extender	14
<b>4</b>	<b>Réseau dLAN</b>	<b>17</b>
4.1	Etablir la connexion avec le réseau dLAN	17
4.2	dLAN Cockpit	17
4.2.1	Cryptage du réseau avec dLAN Cockpit	20
4.3	Crypter le réseau dLAN 200 AV par simple pression de bouton	21
4.4	dLAN Cockpit et dLAN 200 AV USB extender	25
4.4.1	Réglages et fonctions	25
4.4.2	États du dLAN 200 AV USB extender	26
<b>5</b>	<b>Annexe</b>	<b>31</b>
5.1	Consignes de sécurité importantes	31
5.2	Élimination des anciens appareils	33
5.3	Conditions générales de garantie	33



# 1 Avant-propos

*Avec le dLAN 200 AV USB extend, les composants USB sont utilisés en commun de manière intelligente, car cet adaptateur permet pour la première fois d'interconnecter les périphériques USB via les câbles électriques de la maison. Le dLAN 200 AV USB extend est la solution idéale lorsque les câbles USB sont trop courts — dLAN fonctionne avec une portée de 300 mètres. Chaque prise électrique de la maison devient un port USB. Des composants USB tels que des disques durs externes ou des imprimantes (multifonction) sont connectés au dLAN 200 AV USB extend avec une facilité enfantine, et peuvent aussi être utilisés en commun par plusieurs ordinateurs. Ceci économise de la place et de l'argent : il suffit d'une seule imprimante pour toute la famille, et le disque dur USB contenant la musique, les photos, les films et les documents devient le support de stockage centralisé accessible à tous.*

*La sécurité des données dans le réseau à domicile est assurée grâce au bouton de cryptage du dLAN 200 AV USB extend. Il suffit d'appuyer sur ce bouton pour crypter les transmissions de données dans le réseau.*

## 1.1 Information sur cette documentation

Après une courte présentation des notions fondamentales des réseaux dLAN et quelques exemples d'application au **chapitre 2**, le **chapitre 3** décrit la mise en service de votre dLAN 200 AV USB extend. Le **chapitre 4** décrit la configuration de votre réseau dLAN ainsi que l'utilisation du dLAN 200 AV USB extend. Des indications sur la sécurité et les facteurs écologiques du produit ainsi que nos conditions de garantie sont fournies au **chapitre 5** à la fin de ce manuel.

### Description des symboles

Dans cette section, nous vous fournissons une description succincte des différents symboles et de leur signification.



**Remarque très importante dont le non-respect peut entraîner des dommages.**



**Remarque importante dont il est recommandé de tenir compte.**



Informations supplémentaires et conseils sur les questions d'arrière-plan et sur la configuration de votre appareil.

Si vous avez d'autres idées ou suggestions concernant nos produits, n'hésitez pas à nous contacter en écrivant à [support@devolo.com](mailto:support@devolo.com) !

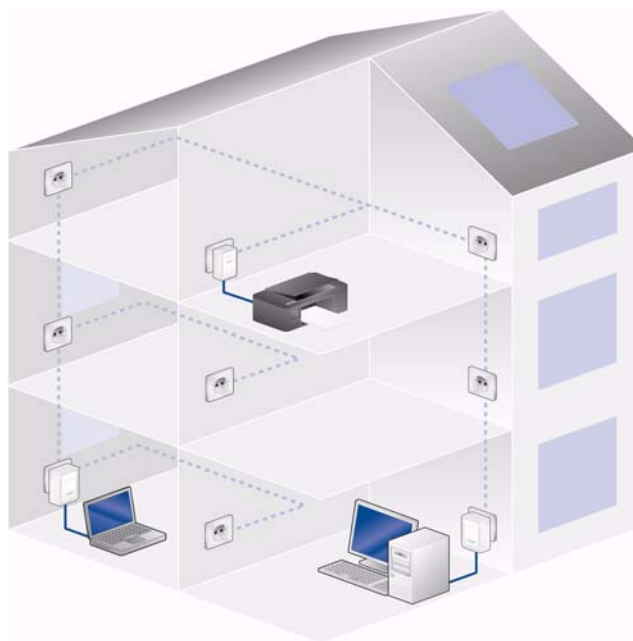
### **devolo dans Internet**

Toutes les informations détaillées sur nos produits sont disponibles 24 heures sur 24 dans Internet à l'adresse [www.devolo.com](http://www.devolo.com). Dans **l'Espace SAV**, vous trouverez non seulement le descriptif et la documentation des produits, mais aussi la version à jour des logiciels devolo et du microprogramme de l'appareil.

## 2 Introduction

**dLAN** est une technologie intelligente et sûre avec laquelle vous pouvez facilement, rapidement et à un prix avantageux établir un réseau domestique via le secteur sans devoir effectuer un câblage cher et fastidieux auparavant. En même temps, les performances et la fa-

cilité d'installation n'ont rien à envier aux méthodes traditionnelles. Tout au contraire : dans les réseaux dLAN, vous atteignez actuellement des performances comparables à celles d'autres technologies LAN – mais l'installation est faite en deux temps trois mouvements !





## 2.1 Que signifie dLAN ?

Dans dLAN (**d**irect **L**ocal **A**rea **N**etwork), le réseau de câbles électriques posés dans les murs de la maison est utilisé pour transmettre les données entre les ordinateurs et les autres composants réseaux, connecté par adaptateurs correspondants. Chaque prise de courant murale devient alors un accès réseau. Pour transmettre les données, celles-ci sont transformées (« modulées ») et envoyées dans les câbles électriques sous forme de signal. La technologie ultramoderne garantit que le courant électrique et le réseau de données ne se gênent mutuellement. dLAN est synonyme d'une interconnexion rapide et fiable. Les informations transmises sont cryptées automatiquement avec un mot de passe pour éviter qu'elles soient interceptées et lues.

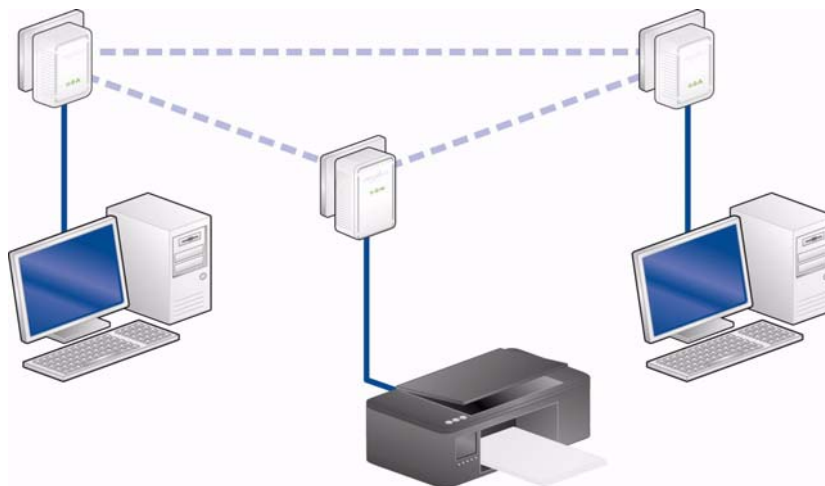
## 2.2 Caractéristiques clés du dLAN 200 AV USB extender

- Connecter et commander des périphériques USB via les câbles électriques posés dans la maison : dLAN utilise le réseau électrique domestique comme un long câble USB – avec une portée de 300 mètres
- Souplesse du positionnement des périphériques dans la maison. Aucune contrainte due à la longueur réduite d'un câble. Maintenant, l'imprimante se trouve là où vous voulez qu'elle soit, et pas là où le câble USB finit.

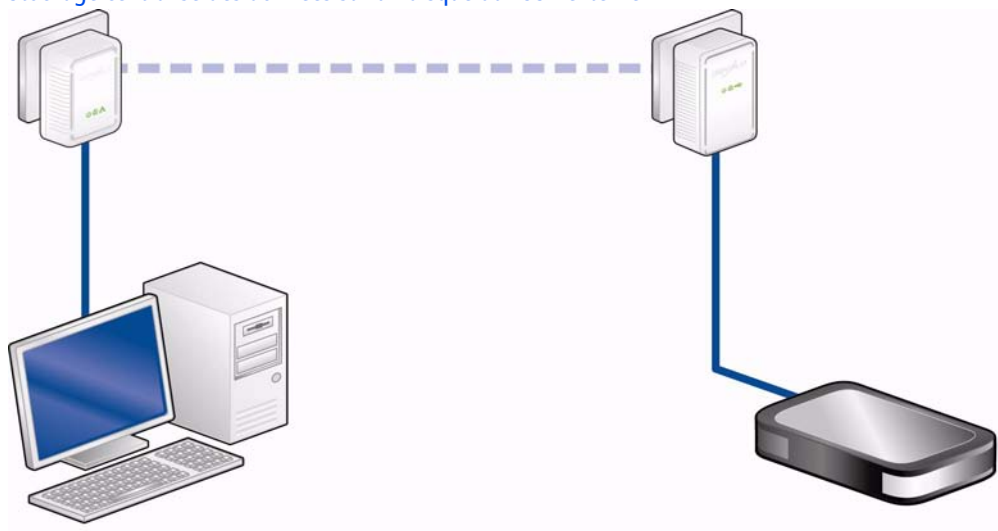
- Stocker la musique, les photos et les vidéos sur un disque dur USB centralisé et accéder aux contenus depuis chaque coin de la maison.
- Fonctionne avec des périphériques USB tels que les imprimantes (multifonctions) ou les disques durs
- Installation et intégration faciles dans chaque réseau à domicile dLAN 200 AV
- Cryptage par simple pression de bouton directement sur l'adaptateur – pour une connexion rapide et sûre.
- Réduction des coûts d'acquisition grâce au partage des données dans le réseau à domicile dLAN 200 AV
- Surveillance et configuration faciles du réseau à domicile dLAN 200 AV à l'aide du logiciel intuitif dLAN Cockpit

## 2.3 Exemples d'application

### Accès à une imprimante



Stockage centralisé des données sur un disque dur USB externe



## 3 Mise en service

Ce chapitre vous montre tout ce qu'il faut savoir sur la mise en service de votre dLAN 200 AV USB extender. Nous décrivons les fonctions ainsi que le raccordement du dLAN 200 AV USB extender. Nous vous présentons par ailleurs en bref le logiciel devolo fourni et nous vous guidons ensuite à travers son installation.



### 3.1 Contenu du coffret

Avant d'installer votre dLAN 200 AV USB extender, vérifiez que tous les composants faisant partie du produit sont bien dans le coffret.

#### ● Single Kit:

- dLAN 200 AV USB extender
- Guide d'installation sur papier
- CD comportant les logiciels et la documentation en ligne

ou

#### ● Starter Kit:

- dLAN 200 AV USB extender
- dLAN 200 AVmini
- Câble Ethernet
- Guide d'installation sur papier
- CD comportant les logiciels et la documentation en ligne

devolo se réserve le droit de modifier le contenu du coffret sans préavis.

### 3.2 Configuration système requise

- **Système d'exploitation :** Windows XP (32 bits), Windows Vista Edition familiale Premium (32 bits/

64 bits), Windows 7 Edition familiale Premium (32 bit/64 bit) et tous les systèmes d'exploitation compatibles réseau

- **Raccordement au réseau**



*Pour configurer un réseau dLAN 200 AV à l'aide d'adaptateurs dLAN 200 AV supplémentaires de devolo, votre ordinateur ou le composant mis en œuvre doit posséder une carte réseau, ou un adaptateur réseau avec une interface réseau.*

- **Connecteur USB**

Le dLAN 200 AV USB extender est destiné à être connecté à des périphériques USB tels que des imprimantes (multifonctions) ou des disques durs.



***Cet adaptateur prend en charge un seul périphérique USB à la fois.***

## 3.3 Fonctions

Le dLAN 200 AV USB extender possède trois témoins lumineux (DEL), un connecteur USB et le bouton de cryptage.



### Marche

Clignotement **vert** pendant le démarrage du dLAN 200 AV USB extender ; allumé en permanence en **vert** quand le dLAN 200 AV USB extender est opérationnel.



### dLAN

Allumé en permanence en **vert** quand la connexion dLAN est établie ; clignote pendant la transmission de données.



### USB

Allumé en permanence en **vert** quand une connexion avec un périphérique USB est établie ; clignote pendant la transmission de données.

### Connecteur USB

Permet de connecter le dLAN 200 AV USB extender à un périphérique USB via un câble USB.

### Bouton de cryptage

Cryptage des réseau par pression sur un bouton ; pour la description du fonctionnement du bouton de cryptage, lisez le chapitre **4.3 Crypter le réseau dLAN 200 AV par simple pression de bouton**.

ge, lisez le chapitre **4.3 Crypter le réseau dLAN 200 AV par simple pression de bouton**.

## 3.4 Installation des logiciels

### 3.4.1 Logiciels pour Windows

L'assistant d'installation installe le logiciel **dLAN Cockpit** pour le fonctionnement du dLAN 200 AV USB extender sous le système d'exploitation Windows :

**dLAN Cockpit** détecte tous les adaptateurs dLAN à portée dans votre réseau dLAN 200 AV, affiche les informations sur la connexion et crypte votre réseau dLAN 200 AV individuellement. En outre, dLAN Cockpit vous permet de paramétrer l'accès aux périphériques USB utilisés en commun dans votre réseau dLAN.

- ① Pour installer les logiciels, insérez le CD-ROM fourni dans le lecteur de CD de l'ordinateur. Si la fonction Exécution automatique est active sur votre ordinateur, l'installation commence automatiquement. Sinon, ouvrez le répertoire avec l'explorateur Windows : cliquez sur **Démarrer** (ou il **logo Windows**) avec le bouton droit de la souris et sélectionnez **Explorer** dans le menu contextuel. Exécutez ensuite l'assistant d'installation

manuellement. Sélectionnez ensuite le point de menu **Installer dLAN 200 AV USB extender**.

- ② Vous pouvez exécuter l'application installée dans le menu **Démarrer** ▸ **Tous les programmes** ▸ **devolo**.



***Au besoin, suivez les instructions du constructeur respectif pour installer les pilotes de votre périphérique USB.***

- ③ Après avoir installé le logiciel intégralement, poursuivez avec l'installation du matériel dLAN 200 AV USB extender. (Voir **3.5 Connecter dLAN 200 AV USB extender**.)

## 3.5 Connecter dLAN 200 AV USB extender

Ce chapitre vous montre comment connecter le dLAN 200 AV USB extender à un périphérique USB se trouvant dans votre réseau dLAN 200 AV.



***Le dLAN 200 AV USB extender est destiné à être connecté à des périphériques USB tels que des imprimantes (multifonction) ou des disques durs. Cet adaptateur prend en charge un seul périphérique USB à la fois.***

- ① Connectez le dLAN 200 AV USB extender au connecteur USB du périphérique USB se trouvant dans le réseau dLAN 200 AV en utilisant un câble USB.
- ② Branchez le dLAN 200 AV USB extender dans une prise de courant murale disponible.



***Quand vous connectez un disque dur USB externe, la détection du matériel peut durer plus ou moins longtemps en raison de la fonction de vérification automatique du disque dur plus ou moins rapide suivant le constructeur. Ceci peut durer quelques minutes.***

- ③ Une fois que vous avez raccordé un dLAN 200 AV USB extender et un autre adaptateur dLAN 200 AV, votre réseau dLAN 200 AV est déjà établi.



*Les informations sur l'adaptateur devolo dLAN 200 AV respectif sont disponibles sur notre site Internet : [www.devolo.com](http://www.devolo.com).*

Le chapitre **4 Réseau dLAN** décrit

- comment **sécuriser votre réseau dLAN 200 AV individuellement** et
- comment paramétrer l'**accès** aux **périphériques USB** connectés via dLAN 200 AV USB extender.





## 4 Réseau dLAN

### 4.1 Etablir la connexion avec le réseau dLAN

Avant de pouvoir utiliser votre dLAN 200 AV USB extender dans un réseau dLAN, vous devez d'abord le relier à d'autres périphériques dLAN 200 AV pour former le réseau. Deux informations spécifiques sont particulièrement intéressantes dans ce contexte :

- Grâce à l'utilisation commune d'un mot de passe dLAN, on crée un réseau dLAN privé.
- L'utilisation commune du mot de passe dLAN sert aussi bien à contrôler l'accès au réseau dLAN qu'à crypter les données transmises et donc à sécuriser le réseau.

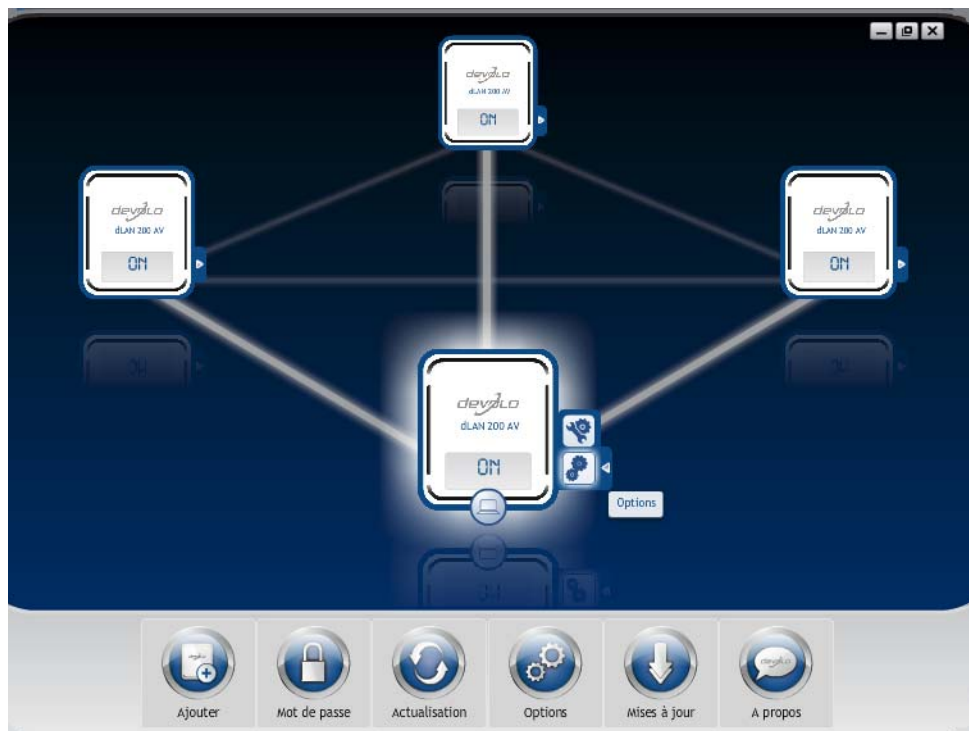
Le mot de passe dLAN peut être fixé automatiquement à l'aide du **bouton de cryptage**, ou manuellement à l'aide du **dLAN Cockpit**. Respectez le principe suivant lors du choix de la méthode de cryptage :

- Dans les réseaux dLAN 200 AV où **tous les appareils** dLAN 200 AV possèdent un **bouton de cryptage**, le cryptage individuel des données fonctionne après une simple pression sur le bouton.

- Dans les réseaux dLAN 200 AV dans lesquels coexistent des appareils **avec et sans bouton de cryptage**, le cryptage doit être configuré à l'aide du **dLAN Cockpit**.

### 4.2 dLAN Cockpit

devolo **dLAN Cockpit** est un logiciel de supervision et de cryptage qui détecte tous les adaptateurs dLAN 200 AV à portée et les gère pour sécuriser le réseau à domicile. L'utilisation de dLAN Cockpit est conviviale et intuitive grâce à son interface graphique logique. Après l'installation des logiciels devolo, vous trouverez cette application dans le menu **Démarrer** ➤ **Tous les programmes** ➤ **devolo**.



Après l'exécution de dLAN Cockpit, tous les périphériques dLAN sont affichés dans votre réseau. Ceci peut durer un instant.



Tous les adaptateurs détectés dans le réseau sont représentés par leur propre icône et le nom du produit. L'adaptateur mis en évidence au centre du réseau dLAN par l'icône ci-contre symbolise le périphérique connecté localement. Si vous avez connecté localement plusieurs périphériques dLAN, vous pouvez basculer de l'un à l'autre. Cliquez sur l'icône de l'adaptateur voulu pour activer le périphérique dLAN 200 AV correspondant et le mettre en évidence.

Les lignes de couleur entre les adaptateurs indiquent la qualité de la liaison entre deux périphériques :

- **vert** : La connexion réseau permet le streaming HD vidéo.
- **orange** : La connexion réseau permet le streaming SD vidéo et jeux en ligne.
- **rouge** : La connexion réseau permet le transfert de fichiers et l'accès à Internet.

Pendant qu'un adaptateur envoie des données à un autre, le débit binaire est affiché sur l'adaptateur mis en évidence.

### Réglages et fonctions

Les réglages de l'adaptateur mis en évidence ou du réseau peuvent être modifiés

- en utilisant les boutons au bas de la fenêtre ou

- en cliquant sur les onglets visibles sur le côté de chaque adaptateur affiché.

Pour mettre à jour l'affichage des périphériques détectés (si la mise à jour n'est pas automatique), cliquez sur le bouton **Actualisation**.

Le bouton **Options** ou l'onglet correspondant de l'adaptateur considéré permet de consulter les propriétés du périphérique, par exemple la version du micrologiciel et l'adresse MAC individuelle.

Les options disponibles sont l'attribution d'un **nom supplémentaire**, la restauration des **valeurs par défaut en usine** de l'adaptateur, ou la **suppression** d'un **périphérique** du réseau dLAN existant.



**Les options de réglage indiquées ci-dessus varient suivant les fonctions et l'équipement de votre adaptateur.**

Vous pouvez aussi indiquer ici, si les données de performance de transfert des adaptateurs dLAN doivent être transmises à devolo.



*Les données envoyées à devolo comprennent des données de performance des périphériques. Ces informations sont anonymisées et utilisées exclusivement à des fins statistiques. En nous envoyant ces données, vous nous aidez à continuer d'améliorer nos produits.*

L'**aide d'optimisation** contient des remarques concernant l'installation et des informations sur les réglages optimaux de la connexion entre les adaptateurs.

#### 4.2.1 Cryptage du réseau avec dLAN Cockpit

Si vous utilisez des adaptateurs dLAN 200 AV ne possédant **pas de bouton de cryptage**, le cryptage des données doit être configuré avec **dLAN Cockpit**.



*Avant la mise en réseau, notez les numéros de sécurité de tous les adaptateurs dLAN 200 AV. Ce numéro unique de chaque adaptateur dLAN se trouve sur l'étiquette du boîtier. Il est formé par quatre groupes de quatre lettres séparés par un tiret (par exemple ANJR-KMOR-KSHT-QRUV). Assurez-vous aussi que tous les adaptateurs dLAN soient branchés dans une prise murale et reliés à un ordinateur ou un périphérique réseau.*

#### Chercher l'adaptateur local

Après l'exécution de dLAN Cockpit, le logiciel recherche l'adaptateur dLAN connecté directement à votre ordinateur.

#### Ajouter des adaptateurs

Ajoutez maintenant tous les adaptateurs dLAN voulus à votre réseau dLAN en sélectionnant le bouton **Ajouter**. Vous avez besoin à cet effet du code de sécurité à **16** caractères des adaptateurs, qui se trouve sur une étiquette du boîtier. Entrez ce code dans le champ **Numéro de sécurité** et confirmez en cliquant sur **OK**. Si le numéro de sécurité est correct et le périphérique peut être joint dans le réseau dLAN, l'adaptateur est ajouté dans le réseau configuré et affiché dans la fenêtre du logiciel.

#### Entrer le mot de passe réseau

Après avoir ajouté tous les périphériques dLAN voulus dans votre réseau dLAN, sélectionnez le bouton **Mot de passe** pour attribuer un mot de passe réseau commun valable pour tous les adaptateurs enregistrés dans le réseau.

Vous avez le choix entre votre mot de passe personnel, un mot de passe aléatoire et le mot de passe standard. Pour utiliser un mot de passe personnel avec au moins 8 caractères de longueur, entrez-le dans le champ de saisie **Mot de passe réseau** (8 caractères minimum). Vous pouvez aussi appuyer sur le bouton **Générer un mot de passe sûr** pour attribuer automatiquement un mot de passe très sûr. Pour appliquer le mot de passe par défaut de l'adaptateur dLAN, appuyez sur le

bouton **Mot de passe initial**. Normalement, l'affichage du mot de passe est masqué pour des raisons de sécurité. Si vous voulez lire le mot de passe dans le champ de saisie, activez l'option **Afficher les caractères**.



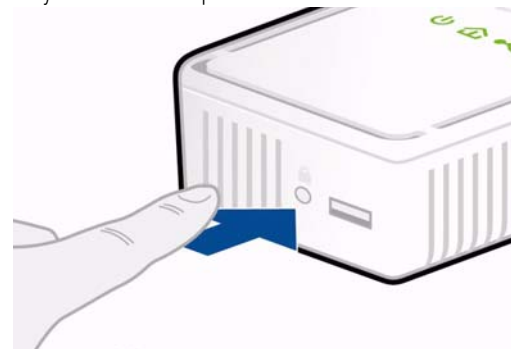
*Le mot de passe standard est HomePlugAV. En attribuant un mot de passe spécifique à un adaptateur choisi, vous excluez cet adaptateur du reste du réseau dLAN.*

Quand **dLAN Cockpit** est exécuté une nouvelle fois après l'installation initiale, par exemple pour **intégrer** un **nouvel adaptateur** dans le réseau, l'application se rappelle des périphériques et des numéros de sécurité saisis plus tôt. Le nouvel adaptateur est ajouté conformément aux instructions fournies au chapitre **Ajouter des adaptateurs**. Le **mot de passe réseau actif** est attribué **automatiquement** au nouvel adaptateur ajouté.

### 4.3 Crypter le réseau dLAN 200 AV par simple pression de bouton

Pour crypter un réseau dLAN 200 AV dans lequel tous les appareils dLAN ont un bouton de cryptage, appuyez simplement sur ce bouton. En appuyant sur ce

bouton, votre réseau dLAN 200 AV est sécurisé au moyen d'un mot de passe aléatoire.



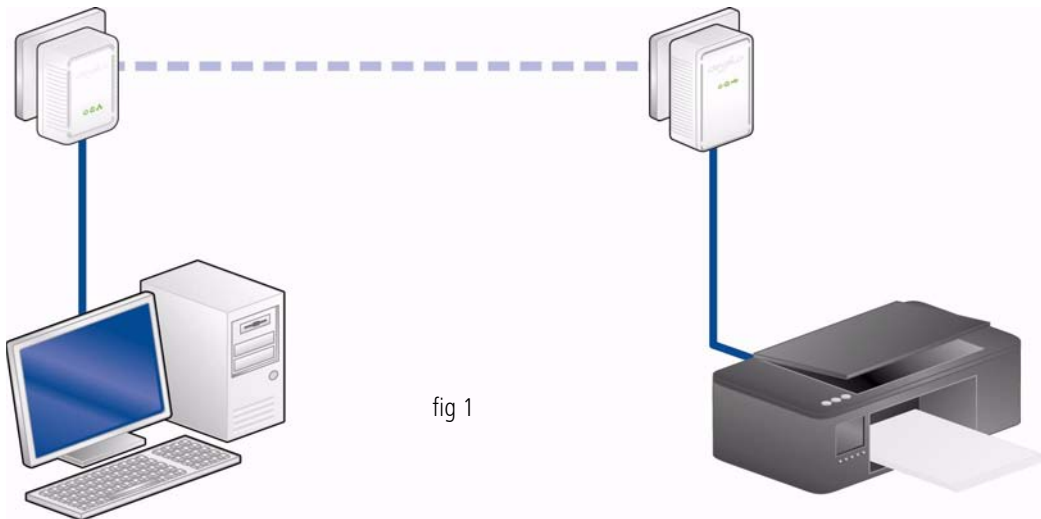
Nous décrivons ci-dessous la façon exacte de procéder à l'aide des différents scénarios de réseau possibles :

**Cryptage d'un nouveau réseau avec un dLAN 200 AV USB extender et un adaptateur devolo dLAN 200 AV (fig 1)**

Après avoir réussi à connecter les deux adaptateurs dLAN 200 AV USB extender, appuyez – **en l'espace**

**de 2 minutes** – sur chacun des boutons de cryptage pendant **1 seconde**.

Terminé ! Votre réseau dLAN 200 AV est maintenant protégé contre les accès non autorisés.

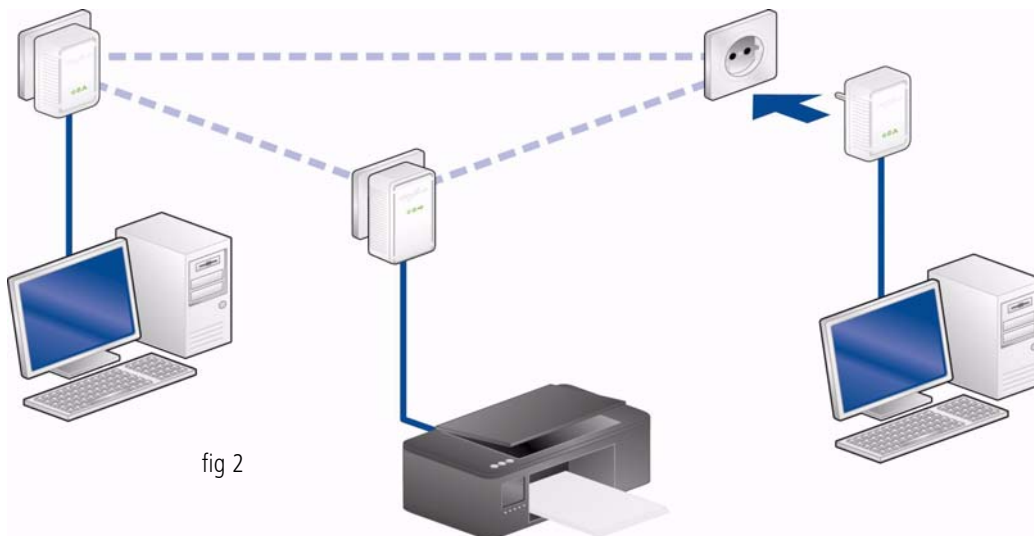


### Elargir le réseau dLAN 200 AV existant avec un nouveau dLAN 200 AV USB extender (fig 2)

Si votre réseau dLAN 200 AV existant est déjà sécurisé à l'aide du bouton de cryptage, vous pouvez continuer de la même manière pour intégrer d'autres adaptateurs. Après avoir connecté avec succès le nouveau dLAN 200 AV USB extender, appuyez – **en l'espace de 2 minutes** – d'abord sur le bouton de cryptage

(**1 seconde**) d'un adaptateur du réseau existant et puis sur le bouton de cryptage (**1 seconde**) du nouveau dLAN 200 AV USB extender.

Terminé ! Le nouveau dLAN 200 AV USB extender est intégré dans votre réseau. Pour intégrer d'autres adaptateurs dLAN 200 AV USB extender dans votre réseau, procédez comme nous venons de le décrire.





### Supprimer dLAN 200 AV USB extender d'un réseau (fig 3)

Pour supprimer un dLAN 200 AV USB extender d'un réseau existant, appuyez pendant **au moins 10 secondes** sur le bouton de cryptage de l'adaptateur correspondant. Cet appareil reçoit un nouveau mot de passe

aléatoire et est ainsi exclu de votre réseau. Pour l'intégrer ensuite à un autre réseau dLAN 200 AV USB extender, procédez comme décrit ci-dessus, selon que vous voulez créer un nouveau réseau ou en élargir un déjà existant.

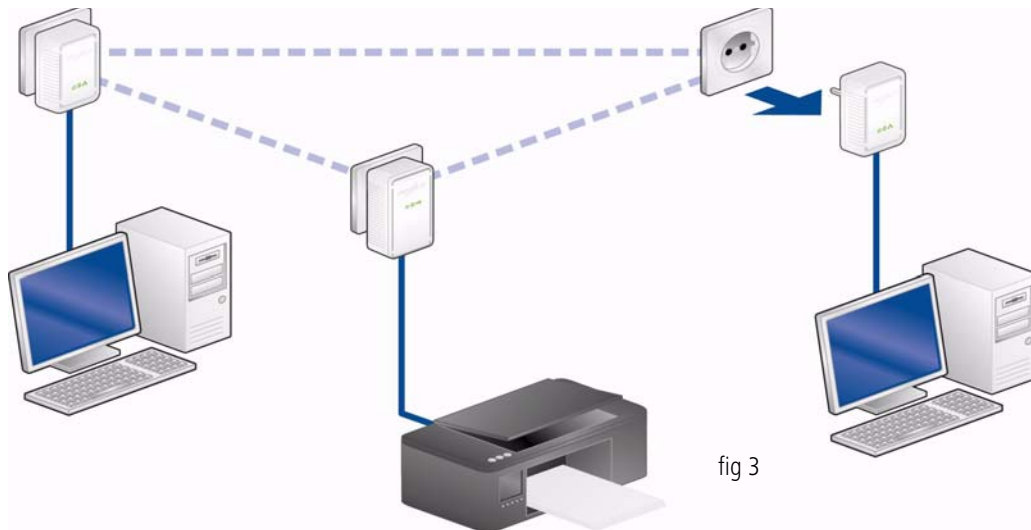



fig 3

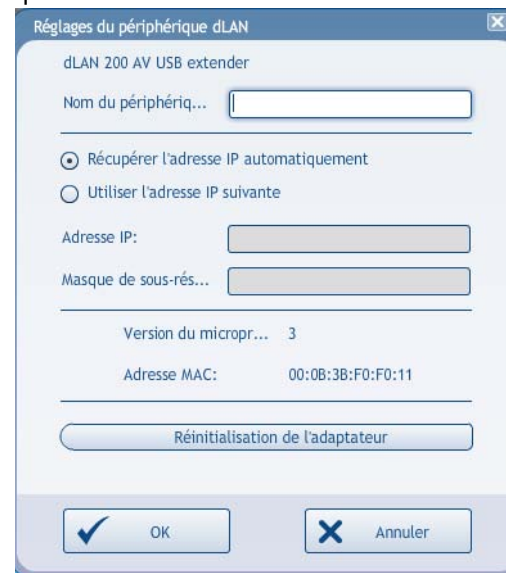
## 4.4 dLAN Cockpit et dLAN 200 AV USB extender

dLAN Cockpit permet de fixer les règles d'accès au dLAN 200 AV USB extender et donc au périphérique USB connecté. Après l'installation, vous trouverez le dLAN Cockpit dans le menu **Démarrer**  **Tous les programmes**  **devolo**.

### 4.4.1 Réglages et fonctions

Le bouton ou l'onglet **Options** permettent d'afficher les informations sur l'**attribution de l'adresse IP**. Puisqu'il est un composant de votre réseau à domicile, le dLAN 200 AV USB extender communique sur la base du protocole TCP/IP. L'adresse IP requise peut être invariable et attribuée manuellement, ou être attribuée **automatiquement** par un **serveur DHCP**. Par

défaut, l'option **Récupérer l'adresse IP automatiquement** est activée.



Si un serveur DHCP est déjà configuré dans le réseau pour l'attribution des adresses IP (par exemple un PC), l'option **Récupérer l'adresse IP automatiquement** devrait rester active pour que le dLAN 200 AV USB extender obtienne une adresse automatiquement et soit localisé dans le réseau.



***Pour l'attribution d'adresses IP invariables (statiques), veillez soigneusement qu'elles appartiennent à la même zone d'adresses IP, sinon vous risquez d'exclure (involontairement) des périphériques de votre réseau dLAN.***

#### 4.4.2 États du dLAN 200 AV USB extender

dLAN Cockpit affiche uniquement les icônes des actions disponibles dans le contexte et dans l'état de connexion actuels. Les états du dLAN 200 AV USB extender sont décrits ci-dessous.

**Le dLAN 200 AV USB extender est libre.**

Le périphérique connecté au dLAN 200 AV USB extender n'est actuellement utilisé **par aucun utilisateur** du réseau dLAN. Cet état est indiqué par l'**icône USB bleue** dans le coin supérieur gauche du dLAN 200 AV USB extender.





Cliquez sur l'onglet **Connecter le périphérique USB** pour accéder directement au dLAN 200 AV USB extender. L'**icône USB verte** dans le coin supérieur gauche du dLAN 200 AV USB extender **signale** qu'une **connexion avec le périphérique USB est active**.



Le dLAN 200 AV USB extender est utilisé par votre propre PC et peut être déconnecté pour être utilisé par les autres participants.



Pour déconnecter le dLAN 200 AV USB extender pour que les autres participants du réseau dLAN puissent l'utiliser, cliquez sur l'onglet **Déconnecter le périphérique USB**. L'**icône USB bleue** dans le coin su-

périeur gauche du dLAN 200 AV USB extender **signale** la déconnexion du périphérique USB.





### Le dLAN 200 AV USB extender est bloqué par un autre PC du réseau.

Le dLAN 200 AV USB extender est utilisé actuellement par un autre participant du réseau dLAN. L'**icône USB rouge** dans le coin supérieur gauche du dLAN 200 AV USB extender **signale** que **la connexion avec le périphérique USB est bloquée** par un autre utilisateur.



Demandez à l'autre utilisateur de libérer la connexion avec le périphérique USB : cliquez sur l'onglet **Prendre le contrôle du périphérique USB**. La demande d'accès envoyée est affichée sur votre écran :



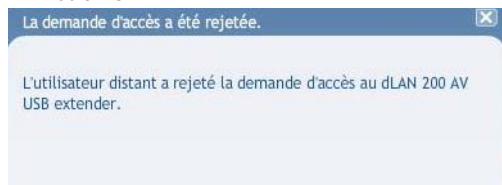
L'autre utilisateur a maintenant la possibilité d'accepter votre demande ou de la refuser :



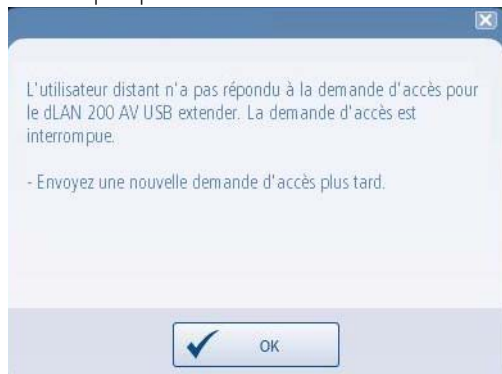
- Si l'**autre utilisateur accepte** votre demande d'accès, vous êtes connecté automatiquement avec le dLAN 200 AV USB extender. L'**icône USB verte** dans le coin supérieur gauche du dLAN 200 AV USB extender signale qu'**une connexion** avec le périphérique USB est active.



- Si l'autre **utilisateur refuse** votre demande d'accès, un acquittement négatif est affiché sur votre PC.



- Si l'**autre utilisateur ne réagit pas** à votre demande, vous avez la possibilité d'annuler votre demande prématurément. L'annulation est automatique après un délai de 2 minutes.





## 5 Annexe



*La plage de tension autorisée pour l'exploitation de l'appareil et la consommation d'énergie sont indiquées sur l'étiquette au dos de l'appareil.*



*La déclaration de conformité CE relative à ce produit est indiquée sur le CD produit fourni, sous CE. Vous pouvez télécharger toute autre information technique depuis le site internet [www.devolo.com](http://www.devolo.com) dans la zone de téléchargement.*

### 5.1 Consignes de sécurité importantes

Il est impératif d'avoir lu et compris toutes les consignes de sécurité et instructions d'utilisation avant de mettre l'appareil en service et de les conserver pour pouvoir les consulter ultérieurement.

- Le produit ne doit pas être ouvert. Aucune pièce requérant un entretien de la part de l'utilisateur ne se trouve à l'intérieur du produit.



***N'essayez pas d'entretenir vous-même le produit mais adressez-vous exclusivement à du personnel qualifié pour sa maintenance ! Il y a un risque d'électrocution !***

- Utilisez le produit uniquement dans un local sec.
- N'introduisez aucun objet dans les ouvertures du produit.
- Pour couper l'alimentation du produit, débranchez la prise.
- N'exposez pas le produit au rayonnement direct du soleil.
- Les fentes et ouvertures présentes sur le boîtier de l'appareil servent à l'aération de l'appareil et ne doivent être ni obturées ni recouvertes.
- Le produit ne doit pas être placé à proximité immédiate d'un radiateur.
- Le produit devrait uniquement être placé à des endroits assurant une aération suffisante.
- Avant de nettoyer le produit, débranchez-le. Pour nettoyer l'appareil, n'utilisez jamais de l'eau, des produits dissolvants, du benzène, de l'alcool ou autres produits nettoyants agressifs sous peine d'endommager son boîtier. Utilisez uniquement un chiffon humide.



- Le produit doit uniquement être exploité sur un réseau d'alimentation électrique correspondant aux spécifications indiquées sur sa plaquette signalétique. Si vous n'êtes pas sûr du type de réseau d'alimentation électrique dont vous disposez, veuillez contacter votre revendeur ou votre fournisseur d'électricité.
- En cas de sinistre, débranchez le produit de l'installation électrique et adressez-vous au service après-vente. On parle de sinistre dans les cas suivants :
  - Le câble d'alimentation ou la prise sont endommagés.
  - Un liquide a été déversé sur le produit ou des objets ont pénétré dans l'appareil.
  - Le produit a été exposé à la pluie ou mis en contact avec de l'eau.
  - Le produit ne fonctionne pas bien que toutes les instructions d'utilisation aient été suivies à la lettre.
  - Le boîtier du produit est endommagé.



## 5.2 Élimination des anciens appareils

Le symbole de poubelle barrée qui se trouve sur l'appareil signifie que cet adaptateur est un appareil électrique ou électronique soumis à la réglementation allemande sur les appareils électriques. Depuis le 24 mars 2006, ce type d'appareil ne peut plus être éliminé avec les ordures ménagères en Allemagne. Vous pouvez pour cela les déposer gratuitement dans les centres de collecte communaux. Veuillez vous adresser à votre administration locale pour connaître l'adresse et les horaires d'ouverture du centre de collecte le plus proche de chez vous.

## 5.3 Conditions générales de garantie

Nous accordons ces conditions générales de garantie de devolo AG aux acheteurs de produits devolo. Elles complètent le droit à la garantie défini par la loi, sous réserve des conditions suivantes :

### 1 Objet de la garantie

- a) La garantie s'applique au produit livré et à ses composants. Les composants présentant des vices de fabrication ou de matière seront, au choix de devolo, remplacés ou réparés gratuitement à condition qu'ils aient été manipulés correctement et que le mode d'emploi ait été respecté. En guise d'alternative, devolo se réserve le droit d'échanger l'appareil défectueux par un appareil de remplacement doté de fonctions et de

caractéristiques identiques. Les manuels et logiciels éventuellement fournis avec le matériel sont exclus de la garantie.

- b) Les coûts des pièces et de main d'œuvre sont à la charge de devolo AG ; les frais de l'envoi du matériel défectueux à l'atelier de maintenance et/ou à devolo sont à la charge de l'acheteur.
- c) La propriété des pièces remplacées est transférée à devolo AG.
- d) Au-delà de la réparation et du remplacement des pièces défectueuses, devolo AG est autorisé à effectuer des modifications techniques (par exemple une mise à jour des logiciels micro-programmes) pour mettre l'appareil au niveau technologique actuel. Ceci n'entraîne pas de frais supplémentaires pour l'acquéreur. La mise à niveau ne constitue pas pour autant un droit légitime de l'acquéreur.

### 2 Durée de la garantie

La durée de la garantie accordée sur ce produit devolo est de trois années. La garantie prend effet le jour de la livraison du produit par le revendeur agréé devolo. Les prestations fournies par devolo dans le cadre de la garantie ne conduisent aucunement à un prolongement de la durée de la garantie, et n'engendrent pas non plus une nouvelle garantie. La durée de garantie des pièces de rechange utilisées expire en même temps que la garantie du produit entier.

### 3 Modalités

- a) Si des défauts surviennent pendant la période de garantie, l'acheteur doit faire valoir son droit de garantie immédiatement, au plus tard 7 jours après l'apparition du défaut.
- b) Tout endommagement reconnaissable de l'extérieur (par exemple boîtier endommagé) survenu lors du transport doit être signalé immédiatement à l'entreprise de transport ainsi qu' à l'expéditeur. Tout endommagement non décelable de l'extérieur doit être signalé immédiatement après constatation, au plus tard 3 jours après la livraison et par écrit à l'entreprise de transport ainsi qu' à l'expéditeur.
- c) Le transport du produit défectueux vers le service qui traite les droits de garantie, ainsi que son renvoi après la réparation se font aux frais et aux risques de l'acheteur.

- d) Les revendications dans le cadre de la garantie ne sont acceptées que si l'acheteur fournit une copie de la preuve d'achat. Dans certains cas, devolo se réserve le droit de demander l'original de la preuve d'achat.

#### 4 Exclusion de la garantie

La garantie est exclue en particulier dans les cas suivants :

- a) si l'étiquette portant le numéro de série a été retiré,
- b) en cas d'endommagement ou de destruction dans le cas de force majeure ou d'une autre influence hors du contrôle de devolo AG (p. ex. humidité, foudre, poussière ou autres influences extérieures),
- c) en cas de stockage ou d'utilisation du produit non conforme aux conditions indiquées dans la spécification technique,
- d) si les défauts sont dus à une mauvaise utilisation, en particulier si la description du système et le mode d'emploi n'ont pas été respectés,
- e) si l'appareil a été ouvert, réparé ou modifié par une personne qui n'en a pas été chargé par devolo,
- f) si le produit présente des endommagements mécaniques, de quelque nature qu'ils soient,
- g) si l'acheteur ne fait pas valoir son droit de garantie dans les délais prévus par les articles 3a) ou 3b).

#### 5 Erreurs de manipulation

S'il s'avère que le défaut du produit a été provoqué par du matériel défectueux d'un autre constructeur, par une erreur de logiciel, par une mauvaise installation ou manipulation, devolo se réserve le droit de facturer les frais de vérification à l'acquéreur.

#### 6 Conditions complémentaires

En dehors des conditions mentionnées, l'acheteur n'aura aucun recours envers devolo AG.

- a) Cette garantie n'établit aucun droit supplémentaire, en particulier le droit à réhabilitation ou la prétention à diminution. Toute réclamation de dommages-intérêts, quelle qu'en soit la

raison, est exclue. Cette garantie ne limite pas les droits de l'acquéreur conformément aux lois sur la responsabilité produite, par exemple dans les cas de dommages corporels ou d'endommagement des objets personnels ou dans les cas de préméditation ou de négligence grossière, dans lesquels devolo AG engage impérativement sa responsabilité.

- b) En particulier, le remboursement d'un manque à gagner ou de dommages directs ou indirects sont exclus.
- c) devolo n'engage aucune responsabilité pour la perte de données ou la récupération de ces données en cas de faute légère ou moyenne.
- d) Dans les cas où devolo provoque la destruction de données avec préméditation ou par négligence grossière, devolo engage sa responsabilité pour le rétablissement typique tel qu'il serait à réaliser en cas de création régulière de copies de sauvegarde selon les mesures de sécurité adéquates.
- e) La garantie s'applique uniquement au premier acheteur et ne peut être transférée à un tiers.
- f) Pour toute contestation le tribunal de Aachen (Aix-la-Chapelle) est seul compétent, si l'acheteur est une personne exerçant une activité commerciale et en a tous les droits et obligation. Si l'acquéreur n'a pas d'attribution de juridiction en R.F.A. ou si son domicile ou son lieu de résidence habituel est transféré en dehors du champ d'application territorial de la R.F.A. après la conclusion du contrat, le tribunal du siège social de devolo est seul compétent. Ceci est valable également si le domicile ou le lieu de résidence habituel de l'acheteur n'est pas connu au moment de l'introduction d'une action.
- g) La loi applicable est la loi de la République Fédérale d'Allemagne. Le droit de l'ONU en matière d'achat n'est pas applicable.

## Index

### A

Adresse IP 25

### B

Bouton de cryptage 13

### C

Configuration système requise 11

Connecteur USB 13

Connexion avec un périphérique USB 27

Consignes de sécurité importantes 31

Contenu du coffret 11

### D

Déconnexion du périphérique USB 27

Disque dur USB 14

### E

Élimination des anciens appareils 33

### G

Garantie 33

Générer un mot de passe sûr 21

### I

Intégrer un nouvel adaptateur dans le réseau 21

### M

Mot de passe initial 21

Mot de passe réseau 21

### N

Numéro de sécurité 20

### P

Prendre le contrôle du périphérique USB 28

### T

Témoins lumineux (DEL) 13

### W

Windows 13

